

PLANO DE GOVERNO

**UNIÃO**  
**FOR** **AMOR**  
**A CAMPINA**



PREFEITO  
**BRUNO**  
VICE ALCINDOR

# CARTA AO POVO DE CAMPINA GRANDE

Meu amigo e minha amiga campinense,

Há quase quatro anos tenho a honra de governar a nossa cidade. Nesse período, tive a certeza de que não há satisfação maior em ver as pessoas usufruindo das benfeitorias que entregamos em nosso mandato. Nada foi fácil para mim. Mas com perseverança, resiliência e fé, acima de tudo, chegamos neste momento convictos de que realizamos muito para a nossa cidade.

Os caminhos que buscamos neste primeiro mandato foram, em primeiro lugar, preparar a Administração Municipal para um grande salto de qualidade na prestação de serviços públicos. Temos hoje uma cidade saneada financeiramente, com superávit nas contas públicas. Captamos recursos com juros subsidiados em linha de financiamento internacional que irão permitir agora a realização de grandes projetos para a cidade. Preparamos a nossa equipe para servir cada vez mais e melhor a nossa população e entregamos, no decorrer desses quase quatro anos muitas obras e serviços de qualidade.

Para a construção do Plano de Governo que ora apresentamos, ouvimos muitas pessoas. Desde o cidadão que usa o serviço público em suas diversas áreas, aos especialistas em gestão pública, passando pelos nossos servidores municipais, o que está neste documento de compromisso público é a síntese da vontade dos cidadãos de Campina Grande.

Tenho a certeza de que trabalhamos muito até aqui. Que realizamos muito. Mas que precisamos avançar ainda muito mais.

Com o seu apoio e com a nossa garra, seremos mais uma vez vitoriosos e caminharemos na construção de uma cidade próspera, solidária e, acima de tudo, humana, com o olhar atento à necessidade das pessoas. É para as pessoas que governamos!

Nosso objetivo é seguir em frente construindo uma Campina Grande ainda mais forte, orgulho de toda a Paraíba, com desenvolvimento econômico, social e humano. Conto com todos vocês nesta jornada que se inicia, e peço o seu voto de confiança para que a partir de 2025 possamos trabalhar juntos em busca da qualidade de vida sonhada por todos nós campinenses.

“  
**TENHO A  
CERTEZA DE QUE  
TRABALHAMOS  
MUITO ATÉ AQUI...  
MAS QUE  
PRECISAMOS  
AVANÇAR AINDA  
MUITO MAIS**

”  
  
Bruno Cunha Lima Branco



**BRUNO  
CUNHA  
LIMA**

# PERFIL



Bruno Cunha Lima, 33 anos, nasceu em Campina Grande e tornou-se uma das mais influentes lideranças jovens da política brasileira. A sua vocação para a vida pública é latente e deu sinais desde muito cedo, quando participou da política estudantil. Também tem grandes referências políticas na família. É neto do ex-senador Ivandro Cunha Lima e sobrinho-neto do ex-governador Ronaldo Cunha Lima

Bruno - casado com Juliana Cunha Lima e pai do pequeno Bernardo - disputou a primeira eleição, em 2012, aos 21 anos, quando foi eleito o vereador mais votado. Com um mandato atuante na Câmara, ganhou destaque e foi presidente da Comissão de Cidadania, Justiça e Redação.

Em 2014, foi eleito deputado estadual pelo PSDB. No mandato, se destacou como presidente da Frente Parlamentar em Defesa da Universidade Estadual da Paraíba (UEPB) e da Frente Parlamentar de Combate ao Câncer. O que o aproximou ainda mais dessa e de outras causas.

Bruno integrou-se fortemente à defesa das pessoas com o Transtorno do Espectro Autista (TEA), sendo autor da lei estadual 11.090/2018, que garante

atendimento prioritário a autistas, pais e acompanhantes em estabelecimentos públicos e privados. Também é de autoria dele o Projeto de Lei nº 242/2015, que cria o Conselho Escolar Antidrogas em instituições de ensino do estado da Paraíba

Um dos traços mais fortes da sua personalidade, como cidadão e homem Cristão, é o cuidado e o respeito às pessoas. Uma lição que aprendeu em casa, com a mãe, Anneliese Cunha Lima, e o com o avô, Ivandro, e leva para a vida pública na expectativa de ajudar a construir uma sociedade mais justa e igualitária.

Bruno também é um empreendedor social. Entre muitas ações, desenvolveu o projeto "Corrida do Bem" para angariar recursos e ajudar instituições que atuam na luta contra o câncer. A iniciativa cresceu e virou um grande movimento.

O trabalho fora e dentro da política foi ainda mais reconhecido. Sua atuação ganhou rápida projeção, levando-o a concorrer a deputado federal em 2018. Na ocasião, alcançou a maior votação para o cargo na cidade, ficando na suplência.

Um ano depois, assumiu a Secretaria de Governo da Prefeitura de Campina Grande na gestão Romero Rodrigues. Em 2020, Bruno foi, mais uma vez, consagrado pelas urnas, com 111.526 votos, eleito, já no primeiro turno, prefeito de Campina Grande, com 54,58% dos votos válidos.

Com uma gestão premiada, moderna, inclusiva, comprometida com as pessoas, transparente e de muito trabalho está colocando a cidade no rumo certo. Bruno recebeu, em 2024, dois prêmios do Sebrae no programa "Prefeituras Empreendedoras", em reconhecimento ao trabalho desempenhado pela sua gestão no fomento do empreendedorismo e ao turismo em Campina Grande.

**ALCINDOR  
VILLARIM**

# PERFIL



Alcindor Vilarim Filho, nascido em Campina Grande, em 1971, tem ampla experiência empresarial, política e uma trajetória marcada pela dedicação à cidade e a sua gente. É filho do ex-Procurador Geral de Justiça do Estado da Paraíba, Alcindor Vilarim (in memoriam) . A mãe faleceu quando ele tinha apenas três anos de idade, deixando sete filhos. É o atual presidente municipal do Podemos, sendo apontado como um dos líderes mais próximos do ex-prefeito de Campina Grande e atual deputado federal Romero Rodrigues.

Nesta eleição, é o candidato a vice-prefeito, na chapa apoiada por Romero e uma frente ampla, ao lado de Bruno Cunha Lima. Nas palavras de Bruno, "Alcindor tem os atributos que eu desejava para vice, sobretudo a lealdade".

Alcindor Vilarim, pai de três filhos,

viveu a infância na região central de Campina, no Bairro de Alto Branco, e, desde muito jovem, identifica-se com o perfil empresarial. Investiu no comércio de carros usados e no segmento de panificação.

O senso de coletividade e o desejo de trabalhar pelo desenvolvimento econômico e social de Campina Grande, o conduziram à primeira disputa eleitoral no ano 2000, depois em 2012 e, mais uma vez, em 2016. Ficou na suplência, mas assumiu nas três legislaturas.

Nos mandatos, o foco foi contribuir para o desenvolvimento econômico da cidade e da região. Há quatro anos, enfrentou momentos de adversidade por problemas de saúde, mas, como Cristão, costuma dizer que mudou o conceito de vida, de cotidiano e na relação de amor ao próximo. Os ensinamentos que gosta de transmitir são o de "pensar o bem, sentir o bem e fazer o bem".

Alcindor Vilarim também tem experiência no Executivo. Foi presidente da Agência Municipal de Desenvolvimento e Chefe de Gabinete, na gestão de Romero Rodrigues. Ocasão em que atuou em projetos que impulsionaram a geração de emprego e renda, além da consolidação da "Cidade do Pão", projetada para abrigar 100 empresas do segmento no Complexo empresarial Aluízio Campos.

Como vice-prefeito, está à disposição de Bruno para, juntos e com muito trabalho, ajudar a projetar Campina Grande, ainda mais, como uma cidade inclusiva e pujante do ponto de vista econômico e social.



# INTRODUÇÃO

Um Plano de Governo é a síntese da vontade popular. É um documento público em que o candidato contratualiza sua relação com eleitor. Para o prefeito Bruno Cunha Lima, que agora busca a sua reeleição, mais do que um mero instrumento de campanha eleitoral, o nosso Plano de Governo é o firme compromisso dele com a sociedade campinense.

As propostas que este Plano de Governo traz é fruto da experiência obtida nesses quase quatro anos de governo. É a confrontação da proposta apresentada na campanha de 2020 com as realizações do governo até aqui. E, daqui pra frente, olhando no horizonte 2025-2028.

Um Plano de Governo não é um documento fechado, acabado, mas o ponto de partida que norteará as ações governamentais a partir do dia 1º de janeiro de 2025.

Ele é um documento aberto, sujeito a correções de rumo e de ampliações de proposituras a partir daquilo que a realidade nos impõe. Durante todo o período eleitoral, continuaremos ouvindo a população e agregando aquilo que for necessário ao nosso cidadão. As políticas públicas só funcionam se estiverem de acordo com a vontade popular, por isso o ambiente da campanha eleitoral é muito importante para aperfeiçoar o documento que ora apresentamos.

**Uma boa leitura!**





## A. GOVERNANÇA, COMPLIANCE E INTEGRIDADE

Uma boa governança pressupõe fazer mais com menos, cuidando com muito zelo dos recursos públicos obtidos com os impostos do cidadão. Para tanto, é preciso que o gestor público tenha o compromisso de agir com honestidade, com probidade, no uso do dinheiro público. E a melhor maneira disso acontecer é dar transparência às ações do governo. É ter mecanismos de fiscalização rigorosa na ação do gestor público e prezar pela integridade do trato da coisa pública. Neste item, avançamos com novas propostas para uma maior modernização da máquina pública, com o aperfeiçoamento dos mecanismos de compliance e a renovação do nosso compromisso com a integridade da gestão.

1. Incentivar a utilização do aplicativo **“Campina com você”**, onde a **população demanda os serviços do município**.
2. Aprimorar o **Portal de Transparência Municipal**
3. Atualizar e **modernizar a ferramenta Observa Campina**, da Secretaria de Planejamento do Município
4. **Ampliar os serviços** de Ouvidoria no Município
5. Adquirir novos sistemas e ferramentas tecnológicas de aperfeiçoamento e **agilização dos processos burocráticos** intersetoriais.
6. **Implementar o Programa** de Capacitação em Governança e Compliance
7. Monitorar continuamente as Conformidades
8. **Implantar um código de ética** do Serviço Público Municipal
9. **Criar** núcleo de prevenção, gerenciamento de **crises e tratamento de denúncias**



## B. SAÚDE

O Governo Bruno Cunha Lima avançou muito na saúde. Os números são extremamente expressivos, tanto no aumento das equipes de atenção básica, como na ampliação dos equipamentos de saúde. Estamos prontos para avançar ainda mais, agora com mais experiência e maturidade. A saúde pública de Campina Grande continuará sendo uma grande referência de qualidade em todo o Estado da Paraíba.

- 1. Ampliar a informatização do Sistema de Saúde Municipal** com agendamentos de exames e consultas, prontuários eletrônicos, uso do Prontuário Eletrônico do Cidadão nas policlínicas e o Pré-Natal de Alto Risco - PNAR no ISEA, a fim de possibilitar a referência e a contrarreferência das gestantes de alto risco. Com a implantação do monitoramento através do Centro de Controle Operacional da Saúde
- 2. Ampliar os Serviços** de Telemedicina e Teleconsulta
- 3. Ampliar o número** de Academias de Saúde no município
- 4. Ampliar as ações de saúde preventiva** na atenção primária fortalecendo a Estratégia de Saúde da Família (ESF). Ampliar as equipes multiprofissionais (EMULT).
- 5. Fortalecer a Escola de Saúde** Pública do Município de Campina Grande, através da revisão do seu Projeto Político Pedagógico, na busca por cursos de qualificação e capacitação; bem como cursos de especialização em lato sensu e Residência Multiprofissional
- 6. Aumentar a área de cobertura** de Agentes Comunitários de Saúde e Agentes de combate às Endemias
- 7. Realizar processo seletivo e contratação** de novos profissionais para ampliar o atendimento à saúde
- 8. Fortalecer o Programa** Saúde na Escola



9. **Ampliar e fortalecer** o Projeto "Olhar Campina"
10. **Ampliar e fortalecer** o Projeto "Escuta Campina"
11. **Implantar em cada distrito sanitário** o Centro de Referência para Prática Interativa de Medicina Complementar
12. **Ampliar a rede de farmácias básicas**
13. **Ampliar em 30%** das Equipes de **Saúde Bucal** na Atenção Primária
14. **Aumentar os serviços** de dispensação de medicamentos e insumos em domicílio
15. **Ampliar os serviços** de média complexidade, com oferta de serviços especializados nas **policlínicas e ampliação do horário noturno e finais de semana**
16. **Implantar** o Centro de Referência ao Idoso
17. **Fortalecer os serviços** especializados ao **trabalhador**, CEREST e CERAST
18. **Ampliar** os serviços especializados do CER
19. **Implantar** o Complexo Ambulatorial Especializado
20. **Implantar** o Centro de Referência de Doenças Crônicas não Transmissíveis
21. **Fortalecer** o Laboratório de Análise Clínica do município
22. **Ampliar** os serviços de **atendimento domiciliar**, nas modalidades AD2 e AD3
23. **Criar o serviço** Municipal de **Cuidados Paliativos** com disponibilização de equipes multiprofissionais, inclusive na rede especializada em **atendimento oncológico**.





- 24. Criar a Unidade** de Diagnóstico Precoce do **Autismo**
- 25. Ampliar os horários** de atendimento nas unidades da média complexidade
- 26. Ampliar os serviços** de alta complexidade, com as ofertas de cirurgias dentro da nossa rede hospitalar. Fortalecimento de parcerias com os hospitais privados da cidade. (Parceria Público/Privada)
- 27. Criar uma UPinha** para atendimento infantil
- 28. Criar uma UPA** porte 3
- 29. Implantar** o Centro de Referência de **Doenças Crônicas não Transmissíveis**
- 30. Criar serviços de referência** para as urgências e emergências ginecológicas do município
- 31. Implantar** o Centro de Imagens Odontológicas
- 32.** Criar o Centro de **Diagnóstico em Imagem** no município
- 33.** Ampliar os Serviços de Urgência e **Emergência Psicossocial**
- 34.** Fortalecimento e ampliação dos Serviços de Atendimento de **Telemedicina na rede hospitalar e nas UPAs**
- 35.** Ampliação dos serviços de proteção animal e criação de um Plano de Ação de Vigilância e **Controle de Zoonose**
- 36.** Expandir a Política de Saúde Mental, através da rede de **Atenção Psicossocial** já existente no município



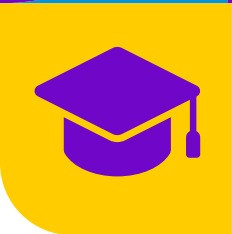
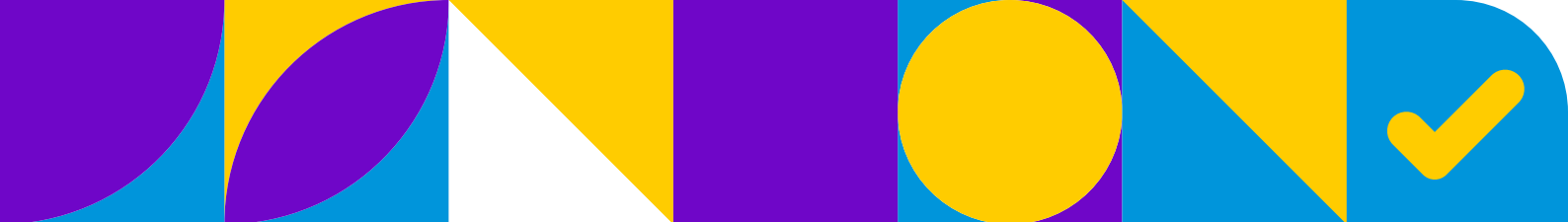
37. **Valorização do servidor da saúde** através da atualização do PCCR
38. **Fortalecer e manter o bom relacionamento** com o Conselho Municipal e Conselhos Locais de Saúde
39. Estimular as ações e **atividades de saúde no território em parceria com os equipamentos sociais**, visando a aproximação da gestão, usuários e equipe
40. Estabelecer um canal entre usuário, profissionais e **gestão para acompanhamento da eficiência** dos serviços realizados
41. **Valorização do serviço humanizado** pelos profissionais em seus diversos níveis de atuação, visando a intersectorialização das ações e processos
42. Estabelecer **parcerias com universidades e instituições de pesquisa** para o desenvolvimento de estudos e soluções inovadoras, que possam contribuir para a eficiência do Sistema de Saúde
43. **Estimular a inovação** e premiação dos processos existentes, para a eficiência do SUS no município de Campina Grande
44. **Conectar o processo tecnológico** atual com os serviços e a gestão, priorizando a transparência e a eficiência



# C. EDUCAÇÃO

Um dos focos principais do prefeito Bruno Cunha Lima é tornar o ensino municipal num grande vetor para a formação de uma nova geração de campinenses prontos para atuar num mundo em constante transformação. O que tem sido feito até aqui, e o que é proposto para o novo mandato é a síntese de um pensamento de vanguarda que fará do ensino de Campina Grande um grande exemplo para todo o Brasil.

1. Institucionalização da **política de alfabetização** - Campina de A a Z: Alfabetização na idade certa de todas as crianças da rede municipal até o segundo ano dos anos iniciais até 2028
2. Institucionalização da política de **aceleração das aprendizagens** - Campina Educa 365 dias
3. Criação da casa de avaliação, com foco em acompanhar e monitorar os dados de aprendizagem da rede, bem como **gerar dados e evidências para o fazer pedagógico**
4. **Construção do centro** de formação continuada da rede municipal de ensino
5. **Continuar garantindo a distribuição do fardamento** completo da rede municipal
6. Fortalecimento do **ensino de robótica** na rede pública
7. Implementação de programa de **inclusão da família na escola**
8. Ampliar a abrangência do **ensino bilíngue** para, ao menos, 40% das escolas da rede até 2028
9. Ampliação do **ensino tecnológico e financeiro**
10. **Ampliação da aprovação escolar** para 97% nos anos iniciais e 92% nos anos finais
11. **Redução da evasão escolar**



12. Ampliar a **promoção da educação inclusiva** da pessoa com deficiência
13. Programa de **formação continuada para os gestores** escolares
14. Protagonismo infanto-juvenil: **Criação de grêmios estudantis** em todas as unidades da rede com etapa do ensino fundamental
15. **Ampliar o número de escolas de tempo integral** de 18 para 40 até 2028
16. Ampliar o número de **vagas nas escolas de tempo integral**
17. Continuar o processo de **ampliação do número de vagas nas creches da rede**
18. **Inaugurar** mais centros municipais de **educação infantil**
19. **Construir a nova sede** para a SEDUC
20. **Construir as novas unidades escolares** e ampliação das atuais unidades escolares
21. Finalizar a **climatização de todas as salas de aula** da rede municipal
22. Entregar o novo **Cine Capitólio**
23. **Construir** mais **2 clínicas** escola Afeto
24. Valorizar os profissionais da educação com **Implantação do 1/3 de formação**
25. **Criar o Programa de acolhimento** e atendimento socioemocional dos profissionais da educação, em parceria com as secretarias de saúde e assistência social
26. **Criar o Programa Municipal de Dignidade Menstrual** - Entrega gratuita de absorventes para as estudantes em idade menstrual matriculadas na rede municipal de ensino.



## D. ASSISTÊNCIA SOCIAL

Um governo humano e solidário precisa ter uma política arrojada na Assistência Social. Aquele que precisa ser assistido em sua carência tem que ter resposta do poder público. Essa é a meta do prefeito Bruno Cunha Lima. Nosso governo trabalha para atuar com firmeza nas vulnerabilidades do nosso cidadão, mas também trabalha para que essas vulnerabilidades possam ser superadas de forma definitiva, criando oportunidades para a reinserção dessas pessoas no processo produtivo e social.

1. Implantar o **Albergue** para Pessoas em **Situação de Rua**
2. **Criar** uma **República para Jovens** em Situação de Vulnerabilidade
3. Implementar um **Polo de Costura Comunitário**
4. **Implantar a Alimentação Sustentável** nas Unidades de Atendimento da SEMAS via CISAN
5. Criar o do Centro de **Inovação Social**
6. Fortalecer as **políticas de segurança alimentar** e nutricional do município
7. Ampliar as políticas de **promoção a pessoas com deficiência**
8. **Digitalizar os Serviços Sociais**
9. Promover a **Energia Renovável** nas Unidades de Atendimento
10. Desenvolver Programas de **Empreendedorismo Social**



11. **Criar** o Centro da Juventude Intersetorial
12. **Ampliar as ações de inclusão dos PCDs** (Pessoas com Deficiência), com melhorias de acessibilidade promovendo a igualdade social
13. **Criar** o Conselho Municipal de **Políticas Públicas** para a Diversidade de Gênero e Sexual
14. **Implementar** uma plataforma de observatório da **Vigilância Socioassistencial**
15. **Ampliar os serviços** do Centro Dia para a População de **Idosos**
16. **Implantar** o Programa de Proteção Social Básica em Domicílio para **Pessoas idosas e com Deficiência** (PCD)
17. **Criar** de Coordenadorias Municipais de Políticas para **Pessoas com Deficiência**
18. **Criar** de Comissões Municipais de **Acessibilidade** (CMA)
19. **Incentivo ao Paradesporto** e Criação do Programa Bolsa Atleta Municipal
20. Continuar as **ações de regularização fundiária**, em áreas de interesse social.
21. Fortalecimento das políticas de **inclusão e geração de oportunidades** para as pessoas **LGBTQIAP+**



## E. DESENVOLVIMENTO ECONÔMICO

A Rainha da Borborema é o grande motor econômico do Estado da Paraíba. Temos trabalhado incansavelmente para potencializar as nossas vertentes produtivas, apostando muito na tecnologia e na criação de novas APL's (Arranjos Produtivos Locais) que possam gerar mais renda e emprego à nossa população. Para 2025-2028, continuaremos avançando ainda muito mais.

1. Lançamento de um **pacote de ações e medidas** visando o **fortalecimento econômico sustentável**, planejado e integrado do Município
2. **Incentivar o empreendedorismo** com foco nos bairros com maiores índices de vulnerabilidade social, dando ênfase para inovação e inclusão digital
3. Estruturar a **implantação da Cidade do Pão**, no Complexo Empresarial Aluízio Campos, fomentando espaços para expansão do setor de panificação e confeitaria do Município
4. **Implantar** no Aluízio Campos um arrojado **Complexo Logístico**, transformando Campina Grande, por sua privilegiada condição geográfica, numa cidade de excelência para **instalação de Centros de Distribuição**
5. Ampliar as **parcerias com o setor comercial** e de serviços do Município – que representam 70% da **empregabilidade na cidade** -, a exemplo do projeto **Tarifa Zero** e no apoio a iniciativas como o **Liquida Campina**



- 6. Criar programa de incentivo** a produção de queijos e produtos derivados do leite com cooperação técnica entre produtores, universidades e agências de fomento.
  
7. Buscar atrair **novos investimentos e parcerias público-privadas** visando a política pública do primeiro emprego e a **criação de novas oportunidades** no mercado de trabalho, potencializando as ações do SINE Municipal
  
- 8. Implementar** mudanças nas diretrizes do Programa Municipal de Bolsas de Estudos (PROBEM), priorizando a **formação de mão de obra** para setores estratégicos da cidade
  
- 9. Potencializar os atrativos turísticos** de Campina Grande, com ênfase no calendário de eventos, a exemplo do Maior São João do Mundo, que é o motor econômico da cidade, gerando emprego e renda
  
- 10. Manter diálogo** constante com os representantes dos **setores produtivos da cidade**





## F. MOBILIDADE URBANA

O Prefeito Bruno Cunha entende que a Mobilidade Urbana tem que servir às pessoas. Por isso, ele prefere chamar de Mobilidade Humana, numa mudança conceitual de perspectiva administrativa. Muito já tem sido feito no setor, e para o próximo mandato, com mais experiência e maturidade, novas propostas são apresentadas.

1. Criar uma rede de **transporte público mais condensada e direta**, com linhas estruturantes e alimentadoras
2. Continuar **reduzindo a idade média da frota dos ônibus** de Campina Grande
3. **Investir em conforto e segurança** para os usuários de transporte público
4. **Reduzir** a sobreposições e **tempos de viagem**
5. **Interligar** todas as **regiões** da cidade
6. **Ampliar** a cobertura do **sistema para áreas** não atendidas
7. Continuar as **melhorias do sistema de transporte**, tornando cada vez mais eficiente, com linhas mais diretas, melhor cobertura espacial, integração facilitada e maior frequência de viagens, atendendo às demandas da população e promovendo a mobilidade urbana em Campina Grande



8. Implantar **Semáforos inteligentes de baixo custo** com tecnologia própria
9. Implantar políticas públicas voltadas a **mobilidade humana**, priorizando **pedestres e ciclistas**
10. **Implantar a acessibilidade** da Feira da Prata
11. **Requalificar oito praças** para integração de multimodais
12. Abrir **novos corredores para trânsito** de veículos, buscando uma **maior fluidez de veículos**
13. Criação de novos **corredores expressos com faixas exclusivas de ônibus**



# G. INFRA-ESTRUTURA

A cidade não para de crescer. E isso exige que a prefeitura esteja sempre pronta para levar os equipamentos urbanos necessários para o cidadão. Muito já foi feito, e ainda vamos avançar muito mais com as propostas abaixo.

1. Requalificar e **construir praças**
2. Expandir a **rede de drenagem pluvial**, a exemplo do Canal do Prado e Bodocongó
3. **Reduzir** as áreas de **alagamento** em Campina Grande
4. Aprimorar as **técnicas de enfrentamento às mudanças climáticas**
5. **Investir** em Infraestrutura de **lazer na Orla do Açude Velho**
6. **Investir** em Infraestrutura de **lazer na Orla do Açude de Bodocongó**
7. **Investir em** Infraestrutura de **lazer no Parque Ecológico do Poeta**
8. **Revitalizar** o **Teatro** Municipal Severino Cabral
9. **Revitalizar** a antiga **sede da Prefeitura** de Campina Grande



- 10. Revitalizar a biblioteca municipal**
- 11. Construir a Praça** do Bairro das Cidades
- 12. Construção do Mercado Público** do bairro Acácio Figueiredo
- 13. Revitalizar a Feira Central** e reforma do **Mercado Público**
- 14. Construir a infraestrutura** para desenvolvimento do **Complexo de Ciência e Tecnologia** de Campina Grande
- 15. Revitalizar a Estação Nova Ferroviária como área de lazer** e integração de multimodais
- 16. Criar o Data Center Municipal**
- 17. Expandir o programa de iluminação em LED** em todos os bairros de Campina e na Zona Rural



# H. ESPORTE E JUVENTUDE

Nossos jovens precisam de perspectivas para o futuro e precisam de um olhar diferenciado do poder público para que possam ocupar o seu tempo com atividades geradas pela prefeitura. Neste quesito, há uma preocupação particular que se soma à educação de qualidade para formar uma nova geração de vencedores para a cidade.

- 
1. Ampliar a quantidade e qualidade de **áreas de lazer e de esporte da cidade**
  2. Promover a **ocupação social** de jovens marginalizados
  3. Ampliar parques, jardins e praças e **investir em manutenção**
  4. **Diminuir** drasticamente o número de **jovens entre 15 e 24 anos que não estudam e nem trabalham** e são vulneráveis à pobreza, através da oferta de  **cursos profissionalizantes**
  5. Incentivar e **patrocinar os atletas olímpicos** de Campina Grande
  6. **Criar os jogos paraolímpicos** de Campina Grande



# I. POLÍTICAS PÚBLICAS PARA MULHERES

A geração de políticas públicas voltadas especificamente para as mulheres é uma exigência urgente do poder público, que assim resgata uma dívida histórica que a sociedade tem. Nosso Plano de Governo pensa, de maneira efetiva em ações para a proteção e empoderamento das mulheres campinenses.

1. **Combater** de forma enérgica todo tipo de **violência contra a mulher**
2. Ampliar os Centros de Referência e **Atendimento à Mulher**
3. Buscar parcerias junto ao governo federal para **Implantação da Casa da Mulher Brasileira**
4. **Criar** o Centro especializado em **saúde da mulher**
5. **Apoiar a Mulheres com câncer**
6. **Fortalecer** os Programas de Educação e Treinamento, promovendo a **igualdade de oportunidades no mercado de trabalho**
7. **Incentivar** o Empreendedorismo Feminino, apoiando o **desenvolvimento econômico liderado por mulheres**
8. Ampliar a **Educação para Cidadania e Igualdade**, promovendo Política de Igualdade Salarial, **Participação Feminina em Cargos de Liderança** e conscientização e o empoderamento desde a infância



# J. SEGURANÇA PÚBLICA

A segurança pública é obrigação do Estado, conforme o que preconiza a Constituição Federal. No entanto, o município pode e deve colaborar com ações complementares que possam aumentar a sensação de segurança do nosso povo. Bruno Cunha Lima também tem propostas para a área da segurança pública.

1. Construir sede própria, com projeto focado em todas as especificações técnicas inerentes à acomodação e **instalações estruturais para a Guarda Civil Municipal**
2. Lançar um **Programa de Patrulhamento Comunitário**
3. **Monitoramento por câmeras** de segurança em áreas estratégicas nas unidades escolares e de saúde do Município
4. **Elaborar** Programa de **Valorização e Saúde do Agente**
5. Desenvolver **Aplicativo de Segurança Cidadã**
6. Ampliar o **Programa da Ronda Escolar e da Ronda da Mulher**
7. Implementar projeto de **Combate ao Vandalismo e à Pichação**
8. Instituir programa de **treinamento em Mediação de Conflitos**
9. Expandir a Atuação em **Eventos e Grandes Aglomerações**
10. **Ampliar** o número de **viaturas**
11. Intensificar os  **cursos de capacitação**
12. **Adquiri armamentos modernos**



# K. MEIO AMBIENTE E SERVIÇOS URBANOS

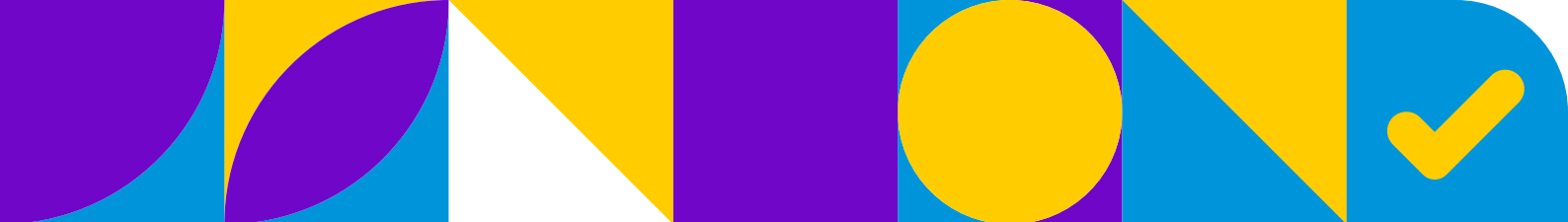
Cuidar do meio ambiente e ter uma política correta da coleta e destinação do lixo urbano é mais do que uma obrigação do poder público: é uma garantia de preservação do nosso planeta para as futuras gerações. Por isso, enfatizamos as propostas abaixo.

1. Fortalecer o **processo de reciclagem** local através da **inclusão socioeconômica** de catadores de materiais recicláveis
2. **Expandir** gradualmente os **serviços de coleta seletiva** de resíduos recicláveis do município
3. Realizar **oficinas de educação ambiental nas escolas** da rede municipal
4. Realizar Campanhas de **divulgação sobre coleta seletiva através das mídias sociais**
5. Firmar **parcerias com grandes geradores resíduis recicláveis**
6. Continuar a **melhoria na execução dos projetos de arborização e paisagismo** nas praças e logradouros públicos do município
7. **Investir em veículos e equipamentos** para atender as demandas de arborização (plantio) e de poda de árvores
8. Implantar projeto, em conjunto com a Secretaria de Assistência Social e com a Secretaria de Agricultura para incentivo à compostagem de resíduos de poda e a criação de hortas comunitárias, **fomentando assim o trabalho dos agricultores e à economia das famílias de baixa renda**





09. Promover **caminhadas ecológicas** com intuito educacional em parceria com as Secretarias de Educação, de Esporte e de Saúde, para que o cidadão conheça suas belezas naturais e sensibilize sobre a importância da **preservação das árvores e do meio ambiente**
10. Continuar a **produzir mudas arbóreas e frutíferas**
11. Melhorar a **infraestrutura do viveiro municipal**, visando aumento na capacidade produtiva
12. **Garantir a coleta de resíduos** domiciliar em todo o município
13. Planejar e **fiscalizar a coleta domiciliar**, objetivando a continuidade e eficiência do serviço
14. **Expandir os serviços de varrição** e capinação do município
15. Promover a ampliação/instalação de **lixeiras em áreas públicas**
16. **Expandir** os serviços de **perfuração de poços** no município.
17. **Implantar** programa para construção e manutenção de **cisternas e barragens** para as comunidades rurais
18. Melhorar os serviços de **recapeamento asfáltico**
19. Executar **reconstrução asfáltica**, nos casos mais precários, para aumentar a vida útil do solo e consequentemente **proporcionar mais segurança a população**
20. Restaurar e manter a **conservação das estradas** vicinais e das entradas das propriedades rurais



- 21.** Realizar **campanha de educação ambiental/** Sensibilização junto às comunidades (Projeto povo educado/cidade limpa);
- 22.** Implantar ECOPONTOS para **recebimento** de pequenos e **médios volumes de entulho**
- 23.** Implantar **programa para reciclagem** de RCD/RCD classes A e B, possibilitando um possível reaproveitamento destes materiais
- 24.** **Urbanizar** (construir praças e parques com áreas verdes e espaços destinados à prática de esportes e ao lazer) em áreas pertencentes ao Município
- 25.** Elaborar projeto e viabilizar recursos para **revitalização do Mercado da Liberdade**
- 26.** Executar **melhorias na infraestrutura** das feiras e mercados municipais
- 27.** Continuar **promovendo melhorias** na infraestrutura dos **cemitérios municipais**



# L. CULTURA

Uma cidade que respira cultura. Isso é Campina Grande, que orgulhosamente ostenta o título de o Maior São João do Mundo. E não é só o São João. Há uma infinidade de manifestações culturais que precisam ser valorizadas e apoiadas pelo poder público e essa preocupação que trazemos desde 2021, que seguirá fazendo parte das nossas prioridades a partir de 2025.

1. **Promover a cultura popular** em diversos bairros
2. Através do Maior São João do Mundo, **continuar incentivando as quadrilhas juninas**, através de festivais, realização de **eventos descentralizados**.
3. Ampliar o evento **“Natal Iluminado”**
4. Incentivar o **programa cultural “Na Feira Tem”**
5. **Apoiar o ciclo carnavalesco**
6. Continuar incentivando a realização do **espetáculo da “Via Sacra”**
7. **Expandir o projeto** “Campina, São João o ano inteiro”
8. **Aumentar** a oferta dos  **cursos de arte-educação**
9. **Criar o Festival** de Teatro, Dança, Música e Artes Plásticas para **revelação de novos talentos**
10. Implementar **melhorias estruturais** nos **Museus Histórico e do Algodão**
11. Organizar o evento municipal para **promover o encontro de filarmônicas**
12. Parceria com a Secretaria de Educação do Município para **fortalecer a cultura de quadrilhas juninas na realidade pedagógica** da rede de ensino



- 13.** Criar o projeto **“Campina O Ano Inteiro”** para apiar e estimular o envolvimento do setor comercial e das universidades públicas e privadas
- 14.** Criar **Roteiro Nostálgico no Maior São João do Mundo, voltado para os turistas**, com visitas guiadas por locais onde grandes personalidades da música e da cultura regional fizeram história no Centro da cidade
- 15.** **Reformar e implementar** melhorias estruturais dos **equipamentos culturais do Município** (Teatro Municipal, museus, Centro Cultural, Filarmônica e Estação Cidadania)
- 16.** **Realizar o censo cultural na cidade**, identificando as potencialidades e os novos atores do cenário artístico em suas diversas modalidades, inclusive com estímulo a Festivais de Talentos
- 18.** **Criar uma agenda anual** de uso do Pátio de Eventos do Parque Evaldo Cruz, priorizando os grupos artísticos e folclóricos da cidade, além das demandas da rede municipal

**PREFEITO**  
**BRUNO**  
**VICE ALCINDOR**